

# Museo del Teatro Romano

Ayuntamiento de Zaragoza



# Historia del edificio



El edificio del Teatro Romano de Zaragoza está en la plaza Pedro Nolasco. Es un monumento romano antiguo que se construyó en **Caesaraugusta**▶.

El edificio se construyó entre el año 0 y el año 100. No sabemos quién fue su arquitecto. En el teatro se hacían **obras de teatro**▶ para los ciudadanos y ciudadanas.

▶ **Caesaraugusta** es el nombre de la ciudad de Zaragoza durante el imperio romano.

▶ Las **representaciones teatrales** son espectáculos con actores para entretener al público.

Había distintos tipos de obras de teatro:

La **comedia** hacía reír.



La **tragedia** hacía llorar.



La **tragicomedia** era una mezcla de la tragedia y la comedia.



El Teatro fue un edificio muy importante en la ciudad.  
Después dejó de utilizarse  
y quedó bajo tierra.  
Los musulmanes y los cristianos hicieron casas  
encima del teatro.



En 1972, el Ayuntamiento de Zaragoza  
excavó en la tierra  
y encontró los restos del Teatro.  
Se decidió hacer un museo del Teatro  
que se abrió por primera vez en el 2002.

Además del Teatro, Zaragoza tiene otros 3 museos  
romanos:

- El museo del **Foro**▶
- El museo de las **Termas**▶
- El museo del **Puerto Fluvial**▶



El **Foro** era la plaza  
pública más importante.  
Estaba en el centro  
de la ciudad.



Las **Termas** eran los  
baños y las piscinas  
públicas para relajarse.



El **Puerto Fluvial** era  
un puerto del río Ebro.

# ¿Cómo era el teatro cuando se construyó?

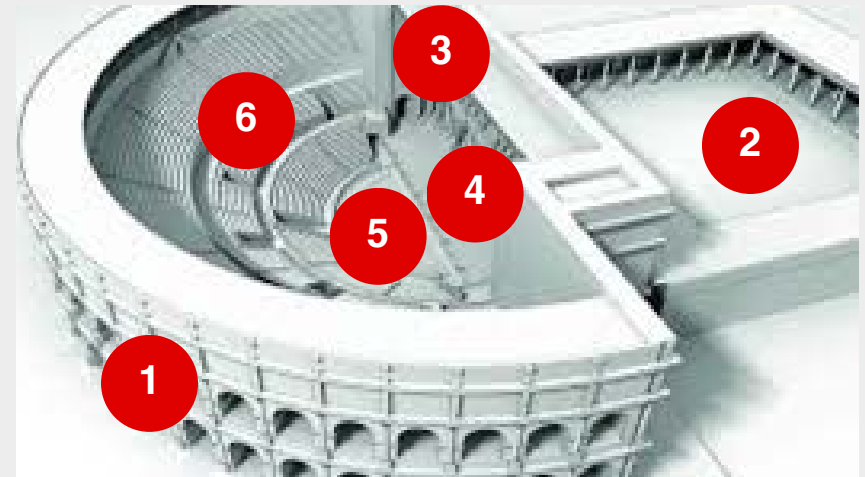
Casi todo el Teatro era de cemento y piedras. El cemento era la base para hacer las estructuras que luego se cubrían con piedras. Las piedras mas usadas fueron el **mármol** y el **alabastro**.



El **mármol** es una piedra blanca que los romanos usaban para decorar.



El **alabastro** es una piedra parecida al mármol que se usaba en Aragón.



Las partes del Teatro romano de Zaragoza son:

1. La **fachada**.
2. El jardín.
3. El frente escénico.
4. El escenario.
5. La **orquestra**.
6. Las gradas.

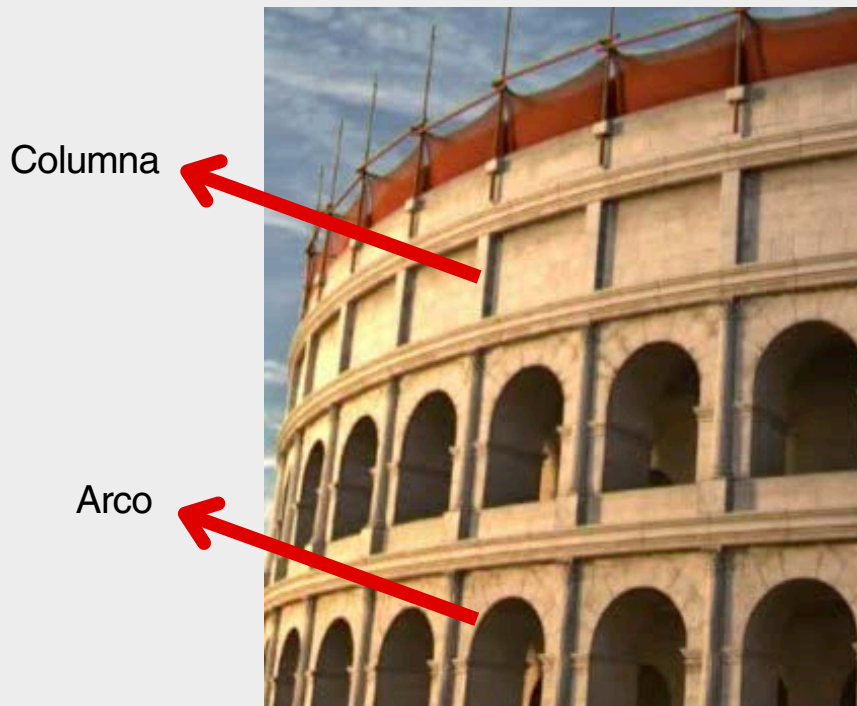
La **fachada** es la parte exterior de un edificio.

La **orquestra** es el lugar donde tocaban los músicos.

## La Fachada

Es la típica utilizada en teatros romanos que tenía tres pisos con estas características:

- Primer y segundo piso que tenía arcos y columnas.
- Tercer piso que tenía solo columnas y era el último.



## Jardín

Era la entrada al edificio.

Tenía una forma cuadrada con **pórticos** en todos sus lados.

Era un lugar de encuentro para todas las personas que iban al teatro.

## Frente escénico

Era el muro que decoraba el escenario.

La decoración llamaba mucho la atención.

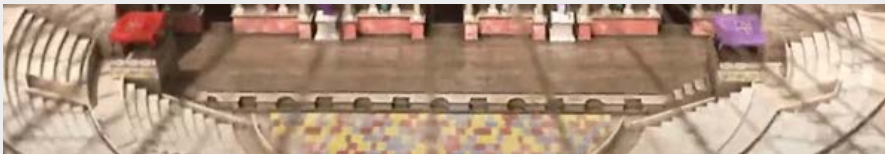
Estaba lleno de color.



Un **pórtico** es un espacio formado por columnas y techo.

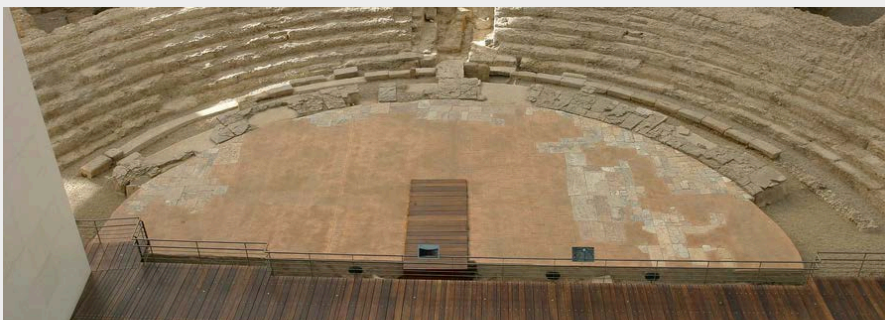
## Escenario

Era el lugar donde actuaban los actores.  
Ahí se hacían las obras de teatro.  
Algunas obras podían utilizar cosas  
como el **telón**.



## Orchestra

Era la zona para tocar música y bailar.  
Siempre había música en las obras  
de teatro.



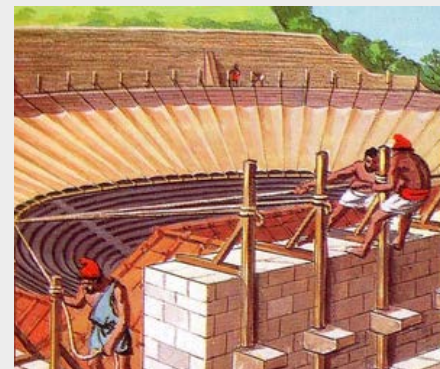
El **telón** es una cortina que se usa en escenarios  
para ocultar lo que está detrás.

## Gradas

Era el espacio para el público  
que quería ver las obras de teatro.  
Las gradas eran diferentes escalones  
donde se sentaba la gente  
por orden de importancia:

- Los hombres ricos en las filas de abajo,  
más cerca del escenario.
  - La hombres pobres en filas de arriba,  
más lejos del escenario.
  - Las mujeres en la última fila de arriba.
- Antes, las mujeres no eran importantes  
en la sociedad.

A veces, las gradas se cubrían con un **velum**.



El **velum** era un toldo  
que tapaba las gradas  
cuando hacía sol.

# Planta baja

El museo tiene tres plantas.  
Por la planta baja se entra al museo.  
Cuando entras te encuentras el **vestíbulo**.  
Ahí puedes pedir información  
y comprar recuerdos del museo.

Desde el vestíbulo puedes ir a una sala  
de exposiciones temporal y a la cafetería  
donde puedes ver el antiguo teatro romano.



El **vestíbulo** es un espacio grande que hay después de entrar a un edificio.



# Primera planta

En la primera planta hay 3 salas.

En una de estas salas puedes ver videos que explican lo que es el teatro romano.

En otra sala puedes ver la evolución del teatro con el paso de los años. Puedes ver para qué lo usaron los judíos, cristianos y musulmanes.

En otra sala te explican los **géneros** del teatro. Aquí puedes ver **reproducciones** de máscaras, vestidos y decoraciones que se usaban en el teatro.

Los **géneros** son los tipos de obras de teatro. Por ejemplo, la comedia o la tragedia.

Las **reproducciones** son copias de cosas originales.





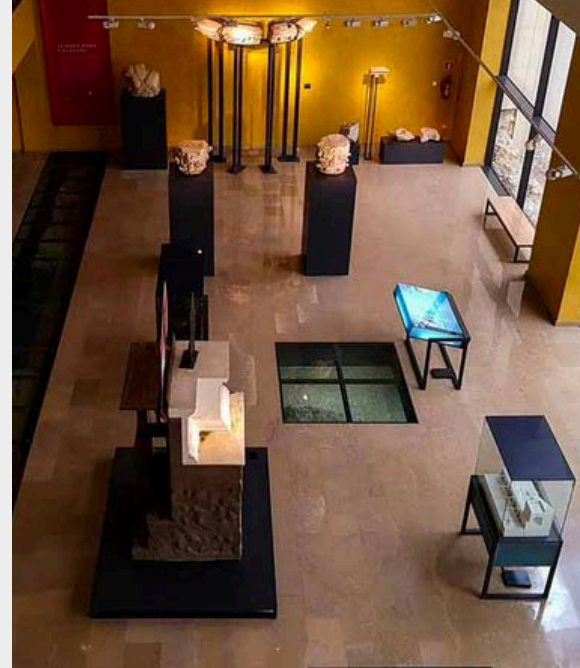
# Planta sótano

En el sótano puedes pasear y ver lo que queda del teatro romano. El teatro romano está en esta planta porque la antigua ciudad romana está bajo tierra.

En esta planta también hay una sala con videos explicativos y **restos arqueológicos** muy importantes.

En los restos arqueológicos puedes ver:

- Partes de columnas, como **capiteles**.
- Elementos decorativos.
- Partes para entender como era el teatro, como los **mástiles** para el velum.
- Esculturas.



Los **restos arqueológicos** son monumentos y objetos muy antiguos.



Los **capiteles** son la parte de arriba de una columna. Solían estar muy decorados.

Los **mástiles** son palos grandes de madera que sujetan algo.

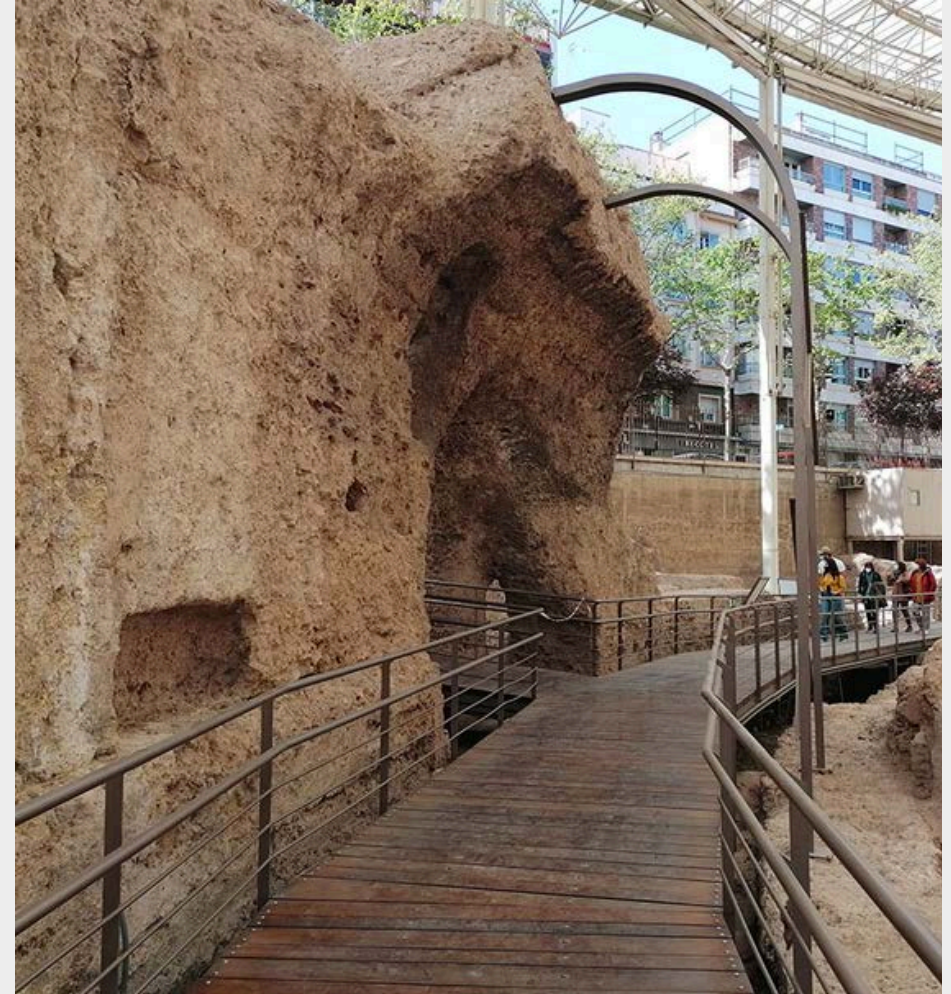
Por último, en esta planta puedes salir afuera.  
Allí puedes pasear por un recorrido  
sobre tablas de madera  
para ver los restos del teatro.

Puedes ver los **cimientos** del teatro,  
parte de las gradas y la orchestra.

Aquí puedes sentirte como un actor  
del antiguo imperio romano.



Los **cimientos** son la parte donde se apoya  
un edificio o construcción.  
Es como el esqueleto de un edificio.





Realizado por Rubén Ortiz Rubio



Programa de interés social financiado con cargo a la asignación tributaria del IRPF

