

ANEXO A

ÁMBITO GEOGRÁFICO

Índice

1.- Geografía y topografía	1
2.- Demografía, puntos vulnerables e instalaciones singulares	3
2.1.- Demografía	3
2.2.- Puntos vulnerables	4
2.3.- Instalaciones singulares	8
2.3.1.- Líneas eléctricas	8
2.3.2.- Subestaciones eléctricas	9
2.3.3.- Estaciones de Regulación y Medida	9
2.3.4.- Estaciones de servicio	10
2.3.5.- Otras instalaciones	10
3.- Elementos de valor histórico, cultural o natural	11
4.- Red viaria	12
4.1.- Carreteras	12
4.2.- Ferrocarriles	13
5.- Geología	14
6.- Hidrología	15
7.- Usos del agua y suelos	16
7.1.- Usos del agua	16
7.2.- Usos del suelo	17
8.- Ecología	17
9.- Meteorología	17
9.1.- Descripción climatológica	18
9.2.- Precipitaciones	18
9.3.- Temperaturas	19
9.4.- Régimen de vientos	20
9.5.- Humedad relativa	23
9.6.- Estabilidades atmosféricas	24
10.- Red de Asistencia Sanitaria	24
11.- Sismicidad	26
12.- Planos	27

ENERGYWORKS S.L. Partida de Paúles, 2-3 - Pol. Ind. "Paúles" 22400 Monzón (Huesca)		ERCROS S.A. Carretera N-240, km 147 - Pol. Ind. "La Armentera" 22400 Monzón (Huesca)	
Proyección UTM		Proyección UTM	
Abcisas X	266.182	Abcisas X	264.770
Ordenadas Y	4.645.666	Ordenadas Y	4.645.575
Coordenadas geográficas		Coordenadas geográficas	
Longitud	0° 10' 48,22" E	Longitud	0° 9' 51,25" E
Latitud	41° 55' 42,28" N	Latitud	41° 55' 34,58" N
POLIDUX S.A. Carretera N-240, km 147 - Pol. Ind. "La Armentera" 22400 Monzón (Huesca)			
Proyección UTM			
Abcisas X	264.882		
Ordenadas Y	4.645.477		
Coordenadas geográficas			
Longitud	0° 9' 51,88" E		
Latitud	41° 55' 34,49" N		

Tabla A.1 (continuación). Situación de los establecimientos en coordenadas geográficas y UTM.

Como se ha mencionado anteriormente, los polígonos industriales "Paúles" y "La Armentera" se encuentran ubicados en el término municipal de Monzón, dentro de la Comarca del Cinca Medio de la provincia de Huesca. En el apartado 12 *Plano* del presente anexo, se incluye un plano que recoge el entorno geográfico, así como otro con el mapa topográfico de Monzón.

Los polígonos "Paúles" y "La Armentera" se encuentran en el término municipal de Monzón, a distancias comprendidas entre 1 y 3 km del casco urbano, en dirección NW.

El término municipal de Monzón, con una extensión aproximada de 15.544 ha, situado en el Somontano oriental, limita con los términos municipales siguientes: al norte con Castejón del Puente, al sur con Pueyo de Santa Cruz, al este con la Almunia de San Juan, al sureste con Binéfar y al oeste con Ilche.

El municipio está surcado por los ríos Cinca y Sosa; el primero regulado por el pantano del Grado, que atraviesa el término entre la población de Monzón y Conchel; y el segundo, atraviesa el municipio de este a oeste pasando por el interior de la localidad de Monzón, desembocando en el río Cinca, aproximadamente a un kilómetro de dicha localidad.

Por el término municipal pasa el Canal de Aragón y Cataluña, cuyo acceso más directo es a través de la carretera N-240 Tarragona-San Sebastián, de Monzón a Binéfar, p.k. 136,7. La parte occidental del término es atravesada por el Barranco de la Clamor, cuyos accesos más directos son: desde Conchel, por el camino de Pialfor y desde Selgua por la carretera comarcal o por el camino viejo de Terreu.

Cabe destacar que en el término municipal existen gran cantidad de balsas y depósitos, generalmente utilizados para uso agrícola y ganadero; de ellos se pueden señalar como más importantes, los siguientes:

Denominación	Ubicación	Propiedad	Coordenadas UTM
Finca Adamil	Finca Adamil	Particular	31 T X 267.055 Y 4.640.802
Finca Adamil	Finca Adamil	Particular	31 T X 267.253 Y 4.641.052
Boned	Camino de la Menudilla	Particular	31 T X 272.219 Y 4.640.547
Depósitos municipales	Camino "Acequia San Sebastián"	Municipal	31 T X 269.666 Y 4.643.415
Depósitos municipales	Camino "Acequia San Sebastián"	Municipal	31 T X 269.311 Y 4.643.431
Las Bonifacias	Finca Las Bonifacias	Particular	31 T X 271.239 Y 4.639.417
La Alegría		Sindicato	31 T X 267.968 Y 4.642.222
Marco	Polígono 31 parcela 81 C	Particular	31 T X 266.211 Y 4.640.111

Tabla A.2. Principales balsas y depósitos en el término municipal de Monzón.

2.- DEMOGRAFÍA, PUNTOS VULNERABLES E INSTALACIONES SINGULARES

2.1.- Demografía

El término municipal de Monzón, con una extensión aproximada de 15.544 ha, cuenta con una población de 17.236 habitantes, asentados en los siguientes núcleos urbanos de Monzón (16.973 habitantes), Selgua (139 habitantes), Conchel (121 habitantes) y Estación de Selgua (3 habitantes). Estos datos demográficos se han obtenido a partir de la revisión del Padrón Municipal con fecha de 1 de enero de 2019, recogido por el Instituto Nacional de Estadística.

2.2.- Puntos vulnerables

Como puntos vulnerables se consideran aquellos lugares de concentración de población bien educacional, bien de ocio o de cualquier otro tipo.

En uno de los planos incluidos en el apartado 12 *Planos* de este anexo, se presentan las zonas de mayor vulnerabilidad.

◇ Guardería Nuestra Señora de la Alegría

Dirección: Avda. del Pueyo, 78 – 22400 Monzón (Huesca)
Teléfono: 974 40 16 26
Instalaciones: aulas, servicio en las aulas, comedor, patio exterior, cocina, espacio para educadores.
Nº personas: 67 niños/as (0-3 años), 5 maestros, 2 educadores, 6 personal no docente
Distancia a polígono “Paúles”: 2.360 m
Distancia a polígono “La Armentera”: 2.720 m

◇ Escuela de Educación Infantil Clara Campoamor

Dirección: C/ Huerva, 1 – 22400 Monzón (Huesca)
Teléfono: 617 82 18 17
Instalaciones: 6 aulas, 2 patios exteriores, 1 comedor, 2 despachos
Nº personas: 133 alumnos, 13 docentes y 7 monitores
Distancia a polígono “Paúles”: 2.550 m
Distancia a polígono “La Armentera”: 3.015 m

◇ Colegio de Educación Infantil y Primaria Joaquín Costa

Dirección: Avda. Goya, 2 – 22400 Monzón (Huesca)
Teléfono: 974 40 08 19
Distancia a polígono “Paúles”: 2.136 m
Distancia a polígono “La Armentera”: 2.990 m

◇ Colegio de Educación Infantil y Primaria Aragón

Dirección: C/ Calvario, 13 – 22400 Monzón (Huesca)
Teléfono: 974 40 03 14
Distancia a polígono “Paúles”: 1.680 m
Distancia a polígono “La Armentera”: 2.695 m

◇ Colegio de Educación Infantil y Primaria Monzón III

Dirección: Avda. del Pueyo, s/n – 22400 Monzón (Huesca)
Teléfono: 974 41 50 81
Distancia a polígono “Paúles”: 2.870 m
Distancia a polígono “La Armentera”: 3.050 m

◇ Colegio Privado de Educación Infantil y Primaria Minte

Dirección: C/ Valencia, 18 – 22400 Monzón (Huesca)
Teléfono: 974 41 68 35
Distancia a polígono “Paúles”: 1.980 m

Distancia a polígono “La Armentera”: 2.935 m

◇ Colegio Privado de Educación Infantil y Primaria Santa Ana

Dirección: Avda. del Pilar, 6 – 22400 Monzón (Huesca)
Teléfono: 974 40 07 21
Distancia a polígono “Paúles”: 2.050 m
Distancia a polígono “La Armentera”: 2.750 m

◇ Colegio de Educación Especial La Alegría

Dirección: C/ Cinca, s/n – 22400 Monzón (Huesca)
Teléfono: 974 41 58 14
Distancia a polígono “Paúles”: 1.805 m
Distancia a polígono “La Armentera”: 2.270 m

◇ Centro Reina Sofía - ATADES

Dirección: C/ Molino, s/n– 22400 Monzón (Huesca)
Teléfono: 974 41 51 74
Distancia a polígono “Paúles”: 2.085 m
Distancia a polígono “La Armentera”: 2.554 m

◇ Instituto de Educación Secundaria José Mor de Fuentes

Dirección: Avda. del Pueyo, 89 – 22400 Monzón (Huesca)
Teléfono: 974 40 16 30
Distancia a polígono “Paúles”: 2.570 m
Distancia a polígono “La Armentera”: 2.910 m

◇ Centro Privado de Educación Secundaria Santo Domingo Savio

Dirección: P.º San Juan Bosco, 83-85 – 22400 Monzón (Huesca)
Teléfono: 974 41 68 88
Distancia a polígono “Paúles”: 1.210 m
Distancia a polígono “La Armentera”: 2.090 m

◇ Escuela Oficial de Idiomas Ignacio Luzán

Dirección: Avda. de Fonz, 1 – 22400 Monzón (Huesca)
Teléfono: 974 41 58 40
Distancia a polígono “Paúles”: 1.850 m
Distancia a polígono “La Armentera”: 2.690 m

◇ Conservatorio Profesional de Música Miguel Fleita

Dirección: Pza. Aragón, 6 – 22400 Monzón (Huesca)
Teléfono: 974 40 38 11
Distancia a polígono “Paúles”: 1.850 m
Distancia a polígono “La Armentera”: 2.700 m

- ◇ Centro Público de Educación de Personas Adultas Cinca Medio
 - Dirección: Pza. Sto. Domingo, 6 – 22400 Monzón (Huesca)
 - Teléfono: 974 41 62 90
 - Distancia a polígono “Paúles”: 1.900 m
 - Distancia a polígono “La Armentera”: 2.720 m

- ◇ Equipo de Orientación Educativa de Infantil y Primaria de Monzón
 - Dirección: Pza. Santa María, 2 – 22400 Monzón (Huesca)
 - Teléfono: 974 41 58 58
 - Distancia a polígono “Paúles”: 2.370 m
 - Distancia a polígono “La Armentera”: 3.160 m

- ◇ Equipo de Orientación Educativa de Atención Temprana
 - Dirección: Pza. Santa María, número 2 – 22400 Monzón (Huesca)
 - Teléfono: --
 - Distancia a polígono “Paúles”: 2.370 m
 - Distancia a polígono “La Armentera”: 3.160 m

- ◇ Centro de Innovación y Formación Educativa
 - Dirección: Pza. Santa María, 2 – 22400 Monzón (Huesca)
 - Teléfono: 974 40 31 34
 - Distancia a polígono “Paúles”: 2.370 m
 - Distancia a polígono “La Armentera”: 3.160 m

- ◇ Polideportivo Joaquín Saludas
 - Dirección: C/ Calvario – 22400 Monzón (Huesca)
 - Teléfono: 974-106001 y 638 047 609
 - Distancia a polígono “Paúles”: 1.640 m
 - Distancia a polígono “La Armentera”: 2.610 m

- ◇ Polideportivo Los Olímpicos
 - Dirección: C/ Los Deportes, s/n – 22400 Monzón (Huesca)
 - Teléfono: 974 40 48 94
 - Instalaciones: Pistas de tenis, pabellón polideportivo y piscina cubierta
 - Distancia a polígono “Paúles”: 2.720 m
 - Distancia a polígono “La Armentera”: 3.070 m

- ◇ Estadio de fútbol Isidro Calderón
 - Dirección: Avda. Pueyo (A-1234) – 22400 Monzón (Huesca)
 - Teléfono: 974 40 48 94
 - Instalaciones: 2 campos de fútbol
 - Distancia a polígono “Paúles”: 2.820 m
 - Distancia a polígono “La Armentera”: 2.990 m

◇ Complejo Tenístico Conchita Martínez

Dirección: C/ Del Tenis – 22400 Monzón (Huesca)
Teléfono: --
Distancia a polígono “Paúles”: 2.960 m
Distancia a polígono “La Armentera”: 3.240 m

◇ Pistas de atletismo

Dirección: C/ Los Deportes – 22400 Monzón (Huesca)
Teléfono: 974 41 63 44
Distancia a polígono “Paúles”: 2.960 m
Distancia a polígono “La Armentera”: 3.240 m

◇ Zona deportiva Airon Club

Dirección: Zona Residencial de Aiscondel – 22400 Monzón (Huesca)
Teléfono: 974 41 63 44 / 974 41 58 66
Instalaciones: piscinas al aire libre, pistas de tenis, polideportivo, galería de tiro, zona de juegos infantiles, etc.
Distancia a polígono “Paúles”: 3.230 m
Distancia a polígono “La Armentera”: 4.010 m

◇ Piscinas municipales

Dirección: C/ Los Deportes – 22400 Monzón (Huesca)
Teléfono: 974 40 48 94
Distancia a polígono “Paúles”: 2.960 m
Distancia a polígono “La Armentera”: 3.240 m

◇ Ludoteca municipal

Dirección: C/ Huerva, 1 – 22400 Monzón (Huesca)
Teléfono: 637 989 858
Nº personas: 32 niños
Distancia a polígono “Paúles”: 2.550 m
Distancia a polígono “La Armentera”: 3.015 m

◇ Residencia Riosol

Dirección: Pº San Juan Bosco, 17 – 22400 Monzón (Huesca)
Teléfono: 974 40 08 00
Nº personas: 149
Distancia a polígono “Paúles”: 1.630 m
Distancia a polígono “La Armentera”: 2.450 m

◇ Hogar para mayores del IASS

Dirección: Pza. De San Juan, 30 – 22400 Monzón (Huesca)
Teléfono: 974 40 15 30
Distancia a polígono “Paúles”: 2.160 m
Distancia a polígono “La Armentera”: 2.790 m

◇ Residencia Geriátrica Torrefuentes

Dirección: C/ Pedro Juan de Lastanosa, s/n – 22400 Monzón (Huesca)
Teléfono: 974 41 60 96
Nº personas: 100
Distancia a polígono “Paúles”: 2.400 m
Distancia a polígono “La Armentera”: 3.390 m

◇ Casa de la cultura

Dirección: C/ Blas Sorribas, 10 – 22400 Monzón (Huesca)
Teléfono: 974 40 43 32
Distancia a polígono “Paúles”: 2.160 m
Distancia a polígono “La Armentera”: 2.790 m

◇ Centro juvenil – espacio joven

Dirección: Parque Azucarera – 22400 Monzón (Huesca)
Teléfono: 974 41 77 42
Distancia a polígono “Paúles”: 1.655 m
Distancia a polígono “La Armentera”: 2.584 m

◇ Teatro cine Victoria

Dirección: C/ Santa Bárbara, 25 – 22400 Monzón (Huesca)
Teléfono: 974 40 46 04
Distancia a polígono “Paúles”: 2.260 m
Distancia a polígono “La Armentera”: 3.065 m

◇ Centro de Estudios de la Historia de Monzón y Cinca Medio (CEHIMO)

Dirección: Joaquín Costa, 14 – 22400 Monzón (Huesca)
Teléfono: 974 41 55 55
Distancia a polígono “Paúles”: 2.262 m
Distancia a polígono “La Armentera”: 3.040 m

2.3.- Instalaciones singulares

2.3.1.- Líneas eléctricas

La comarca del Cinca Medio recibe energía eléctrica de las siguientes empresas:

EMPRESA	PROCEDENCIA	DESTINO	TENSIÓN MÁXIMA
ENHER	Lérida	Receptora Monzón	66 kV
ENHER	El Grado	Receptora Monzón	66 kV
ENHER	Receptora Monzón	Polígono Barbastro	25 kV
REE (Transporte)	Mequinenza	Monzón	220 kV
HECSA	Monzón	Binéfar	110 kV
HECSA	Perarrua	Monzón	110 kV
ERZ	Huesca	Carburos del Cinca s.a.	132 kV
ERZ	S.E.T. Selgua 45 Kv.	Horcas	10 kV
ERZ	S.E.T. Selgua 45 kv.	Palacín (Estiche de Cinca)	10 kV
REE (Transporte)	Ribarroja	Monzón	
REE (Transporte)	El Grado	Monzón	

Tabla A.3. Principales líneas eléctricas en la Comarca del Cinca Medio.

2.3.2.- Subestaciones eléctricas

- ◇ FERROATLÁNTICA DEL CINCA S.L. (antigua HIDRONITRO ESPAÑOLA S.A.)
- ◇ ERCROS S.A.
- ◇ CACISA S.A.
- ◇ POLIDUX S.A.
- ◇ ENDESA
- ◇ Monzón
- ◇ Del Cinca
- ◇ De Selgua
- ◇ Hidroeléctrica de Cataluña
- ◇ RENFE Monzón

2.3.3.- Estaciones de Regulación y Medida

- ◇ Red de gas natural a todo Monzón, propiedad de GAS ARAGÓN.
- ◇ Red de gas natural al polígono industrial, propiedad de GAS NATURAL.
- ◇ Gasoducto Huesca-Barbastro-Monzón y Albelda-Monzón, propiedad de ENAGAS.

- ◇ Red de Monzón: pertenece a GAS NATURAL ARAGÓN SDG S.A., de 16 bar para alimentar a diferentes empresas, Además de esta red, parte la red de distribución del municipio de Monzón, perteneciente a REDEXIS GAS S.A.

2.3.4.- Estaciones de servicio

- ◇ Estación de servicio Orangután
Dirección: Avda. de Fonz, 8-10 – 22400 Monzón (Huesca)
Distancia a polígono “Paúles”: 1.460 m
Distancia a polígono “La Armentera”: 2.540 m
- ◇ Estación de servicio BonÁrea Energía
Dirección: C/ Eugenio de Uzandizaga, 38 - Polígono “Paúles” – 22400 Monzón (Huesca)
Distancia a polígono “Paúles”: -- m
Distancia a polígono “La Armentera”: 2.300 m
- ◇ Estación de servicio Repsol
Dirección: Avda. Lérida nº 31 (N-240, p.k. 143) – 22400 Monzón (Huesca)
Distancia a polígono “Paúles”: 2.390 m
Distancia a polígono “La Armentera”: 3.270 m
- ◇ Estación de servicio Campsa
Dirección: N-240, p.k. 141,4. – 22400 Monzón (Huesca)
Distancia a polígono “Paúles”: 3.790 m
Distancia a polígono “La Armentera”: 4.690 m
- ◇ Estación de servicio Petronor
Dirección: N-240, p.k. 139,3. – 22400 Monzón (Huesca)
Distancia a polígono “Paúles”: 6.210 m
Distancia a polígono “La Armentera”: 7.220 m

2.3.5.- Otras instalaciones

- ◇ Puente sobre el río Cinca de la N-240, P.K. 145.
- ◇ Puente sobre el río Cinca de la línea férrea Zaragoza-Barcelona (vía Lérida), P.K. 124,8.

En el apartado 12 *Planos*, se adjunta un plano de cada uno de los dos polígonos industriales (“Paúles” y “La Armentera”).

3.- ELEMENTOS DE VALOR HISTÓRICO, CULTURAL O NATURAL

◊ Castillo conventual de Monzón

Tipo:	Monumento militar (inmueble)
Ámbito:	Nacional
Época:	Fines del Siglo IX
Declaración:	BIC Monumento histórico-artístico (18-11-1949)
Descripción:	De estilos arquitectónicos varios, conserva cinco edificios con signos lapidarios, cuatro de ellos situados en el borde de la plataforma superior o plaza de armas, y el quinto edificio, vivienda de los gobernadores del castillo, se alza en medio de los cuatro citados. Su torre central de gobierno es de planta cuadrada, conservando en lo alto una ventana de dos arcos góticos. Y la capilla es románica, de una nave, con crismón en la portada, ábside semicircular y bóveda ligeramente peraltada.

◊ Catedral de Sta. María del Romeral

Tipo:	Monumento religioso (inmueble)
Ámbito:	De Diócesis
Época:	Fines del Siglo XII
Declaración:	BIC Monumento histórico-artístico (03-11-1993)
Descripción:	El actual templo consta de tres naves y sus tres ábsides; criptas (s. XVII), capillas del XV y XVIII y el cimborrio, el cual quedó convertido en campanario en XVII.

◊ Retablo de San Antonio Abad

Tipo:	Pintura retablo (mueble)
Época:	Primera mitad del Siglo XV
Declaración:	BIC Pintura retablo
Descripción:	Se trata de un retablo de madera policromada al temple y dorada. Sólo se conservan las calles laterales y el ático o coronación del cuerpo, habiendo desaparecido la tabla central.

◊ Predela con escenas hagiográficas

Tipo:	Pintura predela (mueble)
Época:	Finales del Siglo XV
Declaración:	BIC Pintura predela
Descripción:	Predela de altar de madera tallada, dorada y policromada perteneciente a un retablo gótico desaparecido. Está compuesta por cinco casas separadas entre sí por pináculos dorados y rematadas por tracerías en forma de arco conopial también doradas, que enmarcan cada una de las escenas. Las casas de los extremos aparecen

mutiladas, mientras que las tres centrales están completas. Atribuido a Pedro de Espallargues.

◊ Yacimiento arqueológico “El Molino de los Benedetes”

Tipo: Molinos harineros (arqueología)
Época: Siglos XIII-XIV
Declaración: BIC Conjunto de Interés Cultural (zona arqueológica)
Descripción: Los restos arqueológicos corresponden a las instalaciones propias de un molino harinero. A pesar de que las plantas superiores están arrasadas (zona de almacenes y vivienda), se conserva en bastante buen estado la planta inferior. Lo conservado corresponde al espacio destinado a la molienda y a su almacenaje, así como al circuito relacionado con el paso del agua y su desagüe, junto a la base de las cárcavas donde se colocaban los rodeznos que hacían girar las muelas.

◊ Torre de Conchel

Tipo: Castillo militar (inmueble)
Época: Fines del Siglo IX
Declaración: BIC Monumento histórico-artístico
Descripción: El único resto del castillo que queda es una torre de planta rectangular, de 8 por 5 metros y unos 10 de altura. Queda en pie la mitad de la torre, dos caras y los arranques de las otras dos.

4.- RED VIARIA

4.1.- Carreteras

La red de carreteras de la zona está compuesta por una carretera nacional y otras autonómicas. El resto de vías lo constituyen vías de otro orden y caminos rurales.

◊ Carretera Nacional N-240: Tarragona – Monzón - San Sebastián y Bilbao:

P.K. 144,5	acceso al Polígono industrial “Paúles”
P.K. 147	acceso al Polígono industrial “La Armentera”
P.K. 147,8	acceso a las poblaciones de Selgua, Conchel y a la Estación de la Selgua conectada ésta a su vez con la N-240 en el P.K. 145,5

◊ Autovía A-22: Lérida – Huesca.

Salida 51	Castejón del Puente (N-240)
Salida 48	Fonz – Monzón norte (A-1236)

- Salida 44 Almunia de San Juan – Monzón norte (A-1237)
 Salida 40 Monzón este – Binaced (N-240)
- ◇ Carretera Regional: A-130: N-240 - Estación FF.CC. de Selgua – Alcolea de Cinca
 A-140: Binéfar – Binaced – A-1234
- ◇ Carreteras Comarcales: A-1223: Estación FF.CC. de Selgua - Selgua - Berbegal
 A-1234: Monzón - Albalate de Cinca - Fraga
 A-1235: Albalate de Cinca – Alcolea de Cinca – A-130
 A-1236: Monzón – Fonz – A-133
 A-1237: Monzón - Almunia de San Juan – A-133
 A-1238: Monzón - Binaced – A-1220
 A-1239: Binéfar – Albalate de Cinca – A-1234

4.2.- Ferrocarriles

La línea de ferrocarril que discurre por el ámbito geográfico que recoge este PEE MONZÓN es la línea entre Barcelona y Zaragoza (vía Lérida), que entre los puntos kilométricos 115,5 y 137,6 discurre por el término municipal de Monzón.

Existe un paso a nivel con barreras en el punto kilométrico 126,425 de la red ferroviaria, en el casco urbano de Monzón.

Existen además cinco pasos elevados de ferrocarril situados en:

Identificación vial	P.K. Vial	P.K. RENFE	Observaciones
A-1223	0,5	122,98	Estación de Selgua
N-240	141,5	125,3	--
A-1236	0,6	126,9	Casco Urbano
C/ Calvario		127,1	Casco Urbano
Paso peatonal entre C/ Huesca y C/ Lope de Vega		127,6	Casco Urbano
C/ Pedro Juan de Lastanosa		127,7	Casco Urbano
Río Sosa		128,2	Aguas arriba del casco urbano

Tabla A.4. Pasos a nivel situados en el término municipal de Monzón.

Asimismo, hay tres apartaderos de ferrocarril, utilizados para carga y descarga de mercancías propias:

- ◇ FERROATLÁNTICA DEL CINCA S.L., antigua HIDRONITRO ESPAÑOLA S.A. (polígono industrial "Paúles")

- ◇ ALVINTRANSVI S.A. (polígono industrial “La Armentera”)
- ◇ ERCROS S.A. y POLIDUX S.A. (polígono industrial “La Armentera”)

Todas las vías de comunicación de la zona de influencia, los accesos principales desde Monzón y desde el resto de poblaciones quedan recogidas en el plano *Entorno geográfico*, que se encuentra recogido al final del anexo, en el apartado 12.

5.- GEOLOGÍA

La naturaleza del terreno en el emplazamiento y su entorno presenta las siguientes características, de muro a techo:

- ◇ Terciario:

Paleogeno-Oligoceno:	arcillas, margas, areniscas, calizas y yesos
Negogeno-Mioceno:	areniscas y margas
- ◇ Cuaternario:
 - Gravas, conglomerados y arcilla
 - Brechas y conglomerados
 - Indiferenciado

Monzón se encuentra dentro de las facies detríticas de la Depresión Terciaria del Ebro.

La tecnología y evolución durante el terciario que ha sufrido la Depresión Terciaria del Ebro ha estado presidida por el desarrollo geológico de los macizos montañosos vecinos. La sedimentación de la cubeta terciaria la ha registrado en su composición, en sus pasos laterales de facies y en sus discordancias.

En el perfil norte-sur Monzón-Bujaraloz, se observa en primer lugar que el sustrato del Terciario Continental desciende de los 450-500 m (referidos al nivel del mar) por debajo de Monegrillo y Bujaraloz, a los 2.500 m poco al norte de Monzón. Es decir, ha habido una acusada subsidencia diferencial con hundimiento del reborde pirenaico de la cubeta sedimentaria.

Los suelos son pardos sobre depósitos alóctonos pedregosos con perfil A/(B)/C. El material de origen de los suelos está compuesto por materiales sumamente erosionables, lo que favorece grandemente el proceso edáfico de los suelos.

Los suelos son relativamente jóvenes, siendo la excepción encontrar horizontes B con alto grado de desarrollo. Sus características son:

- ◆ Bajo o muy bajo contenido en materia orgánica.
- ◆ Textura: franca y franco-limosa.
- ◆ Colores: grises, de pardo-grisáceo o gris-rojizo.
- ◆ Alto contenido en caliza.

- ◆ Problemas drenaje en algunos casos.

En el apartado 12 *Planos* del anexo, se adjunta un mapa geológico de la Comunidad Autónoma de Aragón.

En cuanto a la hidrogeología, se encuentra en la zona el acuífero S.62 Terrazas aluviales del Ebro y Afluente, perteneciente a la cuenca hidrográfica del Ebro.

Los materiales acuíferos se instalan en las terrazas. Por el característico proceso de sedimentación fluvial que las ha conformado, las capas no tienen continuidad lateral ni vertical, sino que son del tipo lenticular y la potencia de los distintos tramos es variable. De todas formas, responden a la estructura típica de estas formaciones: sucesivas alternancias de niveles de gravas y arenas, correspondientes a los aportes de las grandes avenidas y sobre ellas, capas de materiales finos, limos y arcillas depositados en las etapas de pérdida de energía de las corrientes.

Características hidrogeológicas de las terrazas del Cinca

Superficie	70 km ²
Espesor medio	6 m
Caudal medio	8 L/s
Bombeo	2 hm ³ /año
Aportación total	31 hm ³ /año
- Filtración	3 hm ³ /año
- Retorno	28 hm ³ /año

Calidad de las aguas subterráneas

En conjunto las aguas son de calidad pobre y frecuentemente no potables.

Los tramos aluviales de mejor calidad son los más próximos a los ríos.

Según datos del Instituto Tecnológico Geominero de España, no existen puntos de agua en el emplazamiento y entorno de Monzón.

6.- HIDROLOGÍA

El principal río que atraviesa la Comarca del Cinca Medio es en Cinca. El Cinca es el más caudaloso de los afluentes pirenaicos del río Ebro, y posee además una extensa cuenca de 9.699 km². La irregularidad interanual es poco marcada en la parte alta de la cuenca, pero se acentúa hasta 4 veces la de la cuenca alta en la desembocadura. Las crecidas pueden arrastrar un volumen de agua de 15 o 20 veces el caudal medio, sobrepasando los 1000 m³/s.

Como ya se ha comentado, el Cinca es el principal río de la comarca, y podría decirse que prácticamente es el único, si se atiende al volumen de agua que aporta. Atraviesa la zona en dirección NE-SW, pasando por todos los términos municipales de la zona, y sirviendo de límite en muchos casos. A su izquierda deja a San Miguel y Alcolea de Cinca, mientras que a su

derecha quedan Fonz, Almunia, Pueyo, Alfántega, Binaced y Albalate, mientras que Monzón queda atravesado al ser el de más extensión y aglutinar más núcleos de población.

Su afluente, el río Sosa, vierte sus aguas a la altura de Monzón por la margen derecha. Nace en la Sierra de la Carrodilla y su caudal es escaso, por lo que carece de interés para el cultivo, a excepción del regadío de pequeñas huertas tradicionales situadas cerca del cauce. Por la margen izquierda, no existe ningún curso de importancia, tan sólo los barrancos de La Clamor, que pasan por Selgua y Pomar, el Barranco de Campadores, a la altura de Santa Lecina, el Barranco de la Clamor Vieja, y el de Valdemoros, que va a parar al Cinca a la altura de Alcolea.

Calidad de las aguas superficiales

- ◊ En cuanto al aspecto, con aguas débilmente coloreadas con espuma y ligera turbiedad. Son aguas muy mezcladas, con alto contenido en oxígeno disuelto.
- ◊ Presentan unos niveles de normales a bajos de dureza y un pH ligeramente alcalino.
- ◊ Presentan altos valores de bacterias fecales, lo que indica la existencia de un foco emisor de aguas residuales domésticas próximo.
- ◊ En general no se observa contaminación por sales inorgánicas ni por metales pesados.

Los valores del índice de calidad (70-90) establecido por la Confederación Hidrográfica (I.C.G.) califican estas aguas como de calidad media. Los valores de este índice varían entre 0 y 100 siendo éste el óptimo y 60 el límite del deterioro admisible.

7.- USOS DEL AGUA Y SUELOS

7.1.- Usos del agua

No existen en la zona de influencia fuentes, ni manantiales. Las poblaciones e industrias se abastecen de las aguas superficiales. Por otra parte, la comarca del Cinca Medio se caracteriza por su importante extensión de tierras regadas, lo que le permite una agricultura rica y diversificada. Por ello, posee una amplia red de acequias y canales de derivación. Dentro de la comarca no existe ningún embalse de regulación, aunque sí los hay muy próximos (El Grado en el Cinca, y Joaquín Costa en el Esera), de los cuales depende todo su sistema de riegos. La comarca divide sus tierras entre los riegos del Cinca, concretamente el Tramo I (Monzón, Selgua, Cochel, Pomar de Cinca, Estiche, Santalecina y Alcolea de Cinca) y el Canal de Aragón y Cataluña (Fonz, Almunia de San Juan, Monzón, Pueyo, Alfántega, Binaced y Albalate de Cinca). Los embalses existentes para regulación de riego son los siguientes:

- ◇ Embalse de la Adamil, situado en la margen izquierda de la carretera de Monzón a Binaced, en el p.k. 1, siendo los accesos más directos la propia carretera y el camino que atraviesa la finca Adamil.
- ◇ Pantano de Vansola, situado en el límite con el término de La Almunia de San Juan, cuyo acceso más directo es el camino de Salobrás.
- ◇ Embalse de Bonet, situado entre el camino de la Menudilla y el camino viejo de Tamarite, siendo su acceso más directo a través de éste último.

7.2.- Usos del suelo

De acuerdo a los datos recogidos en Corine Land Cover, disponible en la página web del Instituto Aragonés de Estadística, la mayor parte de la superficie artificial del suelo de Monzón corresponde con tejido urbano continuo (145,71 ha), zona industrial (210,70 ha) y estructura urbana abierta (43,43 ha). En cuanto a zonas agrícolas, 11.459,62 ha corresponden con cultivos herbáceos en regadío, 1.279,55 ha en tierras de labor de secano y 1.051 ha en arrozales.

Las zonas residenciales se localizan en la ciudad de Monzón y en Estación de Selgua (barrio). Las zonas industriales se centran en los polígonos industriales “Paúles” y “La Armentera” y en la zona industrial del barrio de la Carrasca.

8.- ECOLOGÍA

En los márgenes del río Cinca, dominan sauces y chopos. En estas saucedas conviven diversas especies como *Salix neotriche*, *Salix alba* y *Salix fragilis*, entre otras. Junto con ellas son frecuentes también chopos (*Populus alba* y *Populus nigra*), fresnos (*Fraxinus angustifolia*), olmos (*Ulmus minor*). Con el alejamiento del río disminuye la presencia de los sauces y aumenta la de los chopos.

Asimismo, se localizan pequeñas zonas de labor intensiva sin arbolado y pequeñas superficies de pastizal-matorral (al norte de Monzón) formado por brotes de *Quercus ilex*, desarrolladas en monte bajo y acompañados en mayor o menor cantidad por otros matorrales en su mayoría leñosos (*Rosmarinus*, *Genista*, *Lavándula*, *Thymus*) y de algunas herbáceas susceptibles de ser aprovechadas por el ganado, aunque en la actualidad no se aprovechan prácticamente.

9.- METEOROLOGÍA

Los datos meteorológicos aportados han sido suministrados por la Agencia Estatal de Meteorología y corresponden a las siguientes estaciones meteorológicas:

◇ Estación meteorológica de Tamarite de Litera (Huesca)

Longitud	00° 22' 37" E
Latitud	41° 46' 51"N
Altitud	218 m

◇ Estación meteorológica de Monzón (Huesca)

Longitud	00° 11' 00" E
Latitud	41° 54' 34"
Altitud	265 m

9.1.- Descripción climatológica

El clima del Cinca Medio puede caracterizarse como un clima mediterráneo, con marcado carácter continental; aunque en algunas ocasiones pueda considerarse como un clima interior de la Depresión del Ebro.

Las condiciones semiáridas son manifiestas, sobre todo al Sur de Monzón, y ello se debe al efecto pantalla respecto a los frentes que ofrecen las cordilleras circundantes. Las lluvias resultan escasas, con máximos en invierno (noviembre-diciembre-enero) y primavera (abril-mayo), mínimos en verano y los meses de febrero y marzo (media anual en Monzón: 331,9 mm). Al norte de la comarca, no obstante, las precipitaciones aumentan, en consonancia con el aumento en altitud.

Los fenómenos tormentosos, sobre todo en verano, acompañados de aparato eléctrico y en ocasiones de granizo, resultan más o menos frecuentes según los años, y las nevadas son muy ocasionales.

Los veranos son muy cálidos y los inviernos fríos (temperatura media anual en Monzón: 15 °C), con probabilidad de heladas desde noviembre a abril.

Las nieblas por inversión térmica son frecuentes en el valle medio y bajo del Cinca desde noviembre a marzo. El viento del W es frecuente, aunque la situación más común durante la mayor parte de los meses es la de calmas, es decir, con vientos inferiores a 1,8 km/h especialmente después de los periodos lluviosos, y tiene un efecto estresante y limitante (desecante) sobre los vegetales. El bochorno, más escaso, trae por el contrario humedad y precipitaciones.

La velocidad media anual es de 6,1 km/h (1,69 m/s).

9.2.- Precipitaciones

En la tabla A.5, figuran datos de las precipitaciones medias para el período comprendido entre los años 1994-2003, dados en milímetros, obtenidos de la estación meteorológica de Monzón (Huesca). También se ha recogido en esta tabla los días de lluvia, granizo, tormenta, niebla, rocío y escarcha para este periodo. Los días de nieve no se han mostrado pues entre los datos disponibles no había ningún día de nieve.

MES	Precip. media (mm)	Número de días de					
		Lluvia	Granizo	Torm.	Niebla	Rocío	Escarcha
Enero	241,0	4,2	0,0	0,0	4,6	1,5	6,0
Febrero	187,9	3,7	0,0	0,0	2,3	1,3	5,3
Marzo	293,8	5,3	0,0	0,0	0,2	1,6	1,6
Abril	504,8	6,6	0,0	0,1	0,2	0,6	0,2
Mayo	415,7	5,9	0,1	0,2	0,0	0,3	0,0
Junio	349,5	3,7	0,0	0,4	0,0	0,0	0,0
Julio	150,6	2,8	0,1	0,3	0,0	0,0	0,0
Agosto	229,1	3,4	0,2	0,6	0,0	0,0	0,0
Septiembre	448,0	5,5	0,0	0,6	0,0	0,0	0,0
Octubre	483,9	6,5	0,0	0,1	0,6	0,4	0,0
Noviembre	394,0	5,3	0,0	0,0	3,1	1,3	2,2
Diciembre	284,2	4,7	0,0	0,1	6,0	1,2	3,8
AÑO	331,9	4,8	0,0	0,2	1,4	0,7	1,6

Tabla A.5. Precipitaciones mensuales y anual. Días de lluvia, tormenta, etc.

9.3.- Temperaturas

En la tabla A.6, figuran datos de las temperaturas medias del aire para el período 1998-2018, obtenidos de la estación meteorológica de Monzón (Huesca).

MES	Tª media (°C)	Tª máx. (°C)	Tª mín. (°C)
Enero	5,5	18,0	-5,0
Febrero	6,8	19,2	-4,3
Marzo	10,9	24,8	-2,5
Abril	13,6	27,5	0,4
Mayo	18,2	32,2	4,4
Junio	22,8	36,4	9,0
Julio	25,3	38,0	11,4
Agosto	25,0	37,6	10,6
Septiembre	20,6	33,4	6,8
Octubre	16,1	28,4	2,7
Noviembre	9,4	21,4	-2,6
Diciembre	5,5	17,4	-5,3
AÑO	15,0	27,9	2,1

Tabla A.6. Temperaturas medias mensuales y anual.

9.4.- Régimen de vientos

En la tabla A.7, figuran los valores mensuales y anuales de la frecuencia de la dirección del viento (en %), así como la dirección dominante del viento de cada mes y del año, referida a los dieciséis rumbos principales. También se incluyen las calmas, expresadas en frecuencias (%). En la tabla A.8, para los dieciséis rumbos principales, se incluyen los valores de la velocidad media del viento en kilómetros por hora, así como la velocidad media de cada mes y del año.

A partir de las observaciones disponibles, se ha calculado las frecuencias en que han soplado el viento, en las 16 direcciones del viento mensual y anual, así como la correspondiente a la media anual. Las calmas se han considerado vientos débiles con velocidades entre 0 - 1 km/h.

Teniendo en cuenta que la situación de calma es la más común en casi cualquier época del año, se puede decir que la dirección predominante de viento es oeste, ya que es la más frecuente, principalmente durante los meses de primavera e invierno. Durante los meses de verano (mayo, junio, julio y agosto) predominan las direcciones con componente sur mientras que en enero y diciembre cobran importancia los vientos de componente este.

Todos estos valores se han obtenido a partir de los datos de velocidad y frecuencia del viento medidos en la estación meteorológica de Tamarite de Litera (Huesca), recogidos durante los diez últimos años.

	N	NNE	NE	ENE	E	ESE	SE	SSE	S	SSW	SW	WSW	W	WNW	NW	NNW	Calmas	Direc. pred.
Enero	4,1	4,0	3,1	4,0	7,2	3,0	2,1	1,5	3,1	3,0	3,0	2,8	11,9	5,6	3,2	2,8	36,2	W
Febrero	3,2	3,8	3,2	5,0	7,3	2,5	1,8	1,9	2,6	2,5	2,8	4,8	16,2	8,3	3,5	2,5	28,2	W
Marzo	2,3	2,2	2,3	3,8	7,9	4,9	4,1	2,9	5,3	2,8	2,7	5,5	17,8	5,6	2,7	1,7	21,9	W
Abril	1,6	1,8	1,8	3,6	9,5	6,8	6,3	6,2	6,3	3,5	3,5	5,0	16,1	7,4	3,1	1,7	16,0	W
Mayo	1,7	1,0	1,8	2,5	7,7	8,5	7,4	9,0	11,3	4,5	4,0	6,3	14,1	5,0	1,7	1,5	12,5	W
Junio	1,3	0,8	1,2	1,6	6,4	7,9	8,0	11,8	13,4	4,7	5,3	6,4	14,9	3,8	2,1	0,7	9,8	W
Julio	0,9	0,5	1,2	2,0	8,6	7,0	9,2	12,3	13,3	5,9	5,2	5,9	13,4	3,5	1,3	0,5	9,4	W-S
Agosto	1,0	1,3	1,2	2,2	8,2	7,1	9,6	11,0	10,0	6,3	3,7	5,4	9,6	2,1	1,0	0,6	15,9	SSE
Septiembre	1,4	2,0	1,4	2,6	9,2	5,8	5,6	7,4	8,2	4,5	4,3	5,6	13,9	2,9	1,4	0,8	23,2	W
Octubre	2,1	2,1	2,9	4,4	10,1	4,7	3,7	3,3	3,3	2,6	3,3	4,1	10,3	4,5	2,7	1,5	30,6	W-E
Noviembre	3,2	3,5	2,9	3,5	8,0	3,7	2,0	1,4	2,9	1,8	2,7	2,8	12,0	5,9	2,9	2,0	35,6	W
Diciembre	3,3	3,2	4,1	3,9	7,2	3,2	1,6	1,4	2,1	2,6	3,3	2,1	9,6	6,1	3,0	1,8	41,8	W
AÑO	2,2	2,2	2,3	3,3	8,1	5,4	5,1	5,8	6,8	3,7	3,6	4,7	13,3	5,1	2,4	1,5	23,4	W

Tabla A.7. Valores mensuales y anuales de la frecuencia (%) de la dirección del viento.

	N	NNE	NE	ENE	E	ESE	SE	SSE	S	SSW	SW	WSW	W	WNW	NW	NNW	media (*)
Enero	3,3	4,4	4,1	5,4	6,7	5,9	3,3	2,6	3,0	3,3	3,4	5,4	12,3	8,1	4,5	3,4	5,0
Febrero	4,3	3,9	4,6	5,3	7,8	5,3	4,0	3,2	3,5	3,6	4,3	6,5	13,4	10,7	7,7	3,8	5,8
Marzo	4,9	4,1	5,0	5,7	8,5	8,0	6,7	4,9	4,3	3,9	5,1	7,9	13,2	8,9	4,0	3,9	6,2
Abril	4,3	4,0	3,9	5,8	8,7	9,5	8,1	7,3	6,0	5,5	5,0	7,9	13,8	10,7	8,7	5,3	7,2
Mayo	4,7	2,4	5,1	5,1	10,1	9,0	8,4	7,2	6,8	4,8	5,6	7,9	11,2	9,7	5,8	3,4	6,7
Junio	2,7	5,3	3,9	4,6	8,9	8,6	8,0	8,4	6,7	5,4	7,0	7,9	11,6	7,3	5,1	2,6	6,5
Julio	2,6	1,4	3,2	5,1	8,6	8,5	7,9	8,3	6,8	5,6	5,8	7,2	11,1	9,1	4,9	2,1	6,1
Agosto	2,8	3,5	4,8	5,2	7,4	7,8	7,1	6,8	5,8	5,3	5,5	7,3	9,4	5,7	4,4	2,0	5,7
Septiembre	2,0	3,5	3,5	5,8	6,9	7,0	5,5	6,3	5,4	4,8	5,3	7,3	10,5	8,0	4,7	1,4	5,5
Octubre	2,9	3,0	5,2	4,8	8,3	7,2	4,9	4,5	4,0	4,0	4,5	5,7	8,9	7,5	4,0	2,7	5,1
Noviembre	3,0	3,9	4,2	5,7	7,3	6,0	3,7	2,6	3,3	3,1	3,5	4,9	10,4	9,0	5,4	3,4	5,0
Diciembre	3,1	3,8	4,7	5,1	7,0	4,4	2,5	2,4	2,7	3,4	3,8	3,8	10,7	8,9	5,2	3,6	4,7
AÑO	3,4	3,6	4,4	5,3	8,0	7,3	5,9	5,4	4,9	4,4	4,9	6,6	11,4	8,6	5,4	3,1	5,8

(*) En este valor no se han incluido las calmas.

Tabla A.8. Valores mensuales y anuales de la velocidad del viento media (en km/h) para cada dirección (%).

La figura siguiente muestra la rosa de vientos anual correspondiente a estos datos.

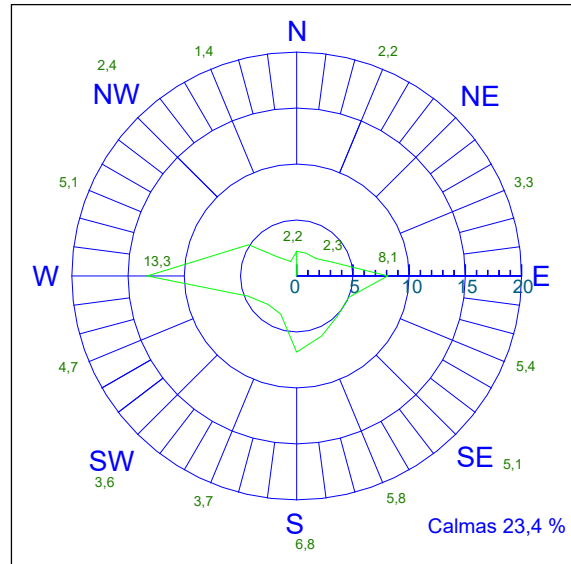


Figura A.1. Rosa anual de frecuencias % de vientos. Los números de cada rumbo indican la velocidad media en km/h.

Las mayores frecuencias anuales corresponden a la dirección W. Por otro lado, existen otras dos tendencias importantes que corresponden a las direcciones de viento E, S y SSE. La velocidad media mensual más elevada por rumbo, corresponde al W con 13,8 km/h en abril y la más baja corresponde con los rumbos N y NNW en el mes de septiembre.

Sin embargo, a la vista de lo que se recoge en la rosa de los vientos y en las tablas adjuntas, la situación más común la mayoría de los meses del año es la de calma, con una frecuencia anual del 23,4%, que llega a los valores más altos durante los meses de invierno.

La velocidad media anual es de 6,1 km/h, es decir, 1,69 m/s.

9.5.- Humedad relativa

En la tabla A.9, figuran datos de humedad relativa del aire durante el periodo comprendido entre 2006-2018 tomados en la estación de Tamarite de Litera (Huesca).

MES	Hum. relativa (%)
Enero	80,7
Febrero	70,7
Marzo	63,8
Abril	62,5
Mayo	56,2
Junio	51,1
Julio	49,2
Agosto	53,0
Septiembre	61,6
Octubre	68,7
Noviembre	74,0
Diciembre	81,7
AÑO	64,4

Tabla A.9. Valores de humedad relativa del aire.

9.6.- Estabilidades atmosféricas

La tabla A.10, de estabilidad atmosférica, corresponde a la estación de Huesca.

Estabilidad	Categoría de Pasquill	%
Muy inestable	A	0,99
Moderadamente inestable	B	11,26
Ligeramente inestable	C	14,45
Casi neutra	D	44,70
Ligeramente estable	E	14,49
Moderadamente estable	F	14,11

Tabla A.10. Categorías de estabilidad atmosférica Pasquill.

10.- RED DE ASISTENCIA SANITARIA

Centro de Salud de Monzón urbana

Localización:

Dirección: C/ San José de Calasanz, s/n

Localidad: Monzón (Huesca)
C. Postal: 22.400
Teléfono: 974 40 25 15
Fax: 974 41 55 74
Dependencia: Servicio Aragonés de Salud

Centro de Especialidades C.M.E. Monzón

Localización:

Dirección: Avda. Goya, 2
Localidad: Monzón (Huesca)
C. Postal: 22.400
Teléfono: 974 41 58 50
Fax: 974 41 56 34
Dependencia: Servicio Aragonés de Salud

Centro Policlínico Monzón

Localización:

Dirección: Paseo San Juan Bosco, 25
Localidad: Monzón (Huesca)
C. Postal: 22.400
Teléfono: 974 41 68 61
Fax: 974 41 68 59
Dependencia: Privado

Centro médico Policlínica SEAP

Localización:

Dirección: Paseo Barón de Eroles, 15
Localidad: Monzón (Huesca)
C. Postal: 22.400
Teléfono: 974 40 42 80
Dependencia: Privado

Centro MAZ Monzón

Localización:

Dirección: Camino Aciprés, polígono "Paúles", s/n
Localidad: Monzón (Huesca)

C. Postal: 22.400
Teléfono: 974404907

FREMAP (Centro administrativo y asistencial)

Localización:

Dirección: Azucarera, 2
Localidad: Monzón (Huesca)
C. Postal: 22.400
Teléfono: 974 40 35 27

Hospital General San Jorge, Huesca

Localización:

Dirección: Avda. Martínez de Velasco, 36
Localidad: Huesca
C. Postal: 22.004
Teléfono: 974 24 70 00
Dependencia: Servicio Aragonés de Salud

Hospital de Barbastro

Localización:

Dirección: Carretera N-240, s/n
Localidad: Barbastro (Huesca)
C. Postal: 22.300
Teléfono: 974 31 35 11
Fax: 974 31 21 68
Dependencia: Servicio Aragonés de Salud

11.- SISMICIDAD

Se consideran áreas de peligrosidad sísmica aquellas zonas que a lo largo del registro histórico se han visto afectadas por fenómenos de naturaleza sísmica. A los efectos de planificación a nivel de Comunidad Autónoma previstos en la Directriz Básica de Planificación de Protección Civil ante el Riesgo Sísmico, aprobada en la Resolución de 5 de mayo de 1995 (BOE núm. 124 de 25 de mayo de 1995) y modificada en la Resolución de 17 de septiembre de 2004 (BOE núm. 238 de 2 de octubre de 2004), se deben incluir, en todo caso, aquellas áreas donde son previsibles sismos de intensidad igual o superior a los de grado VI, delimitadas por la correspondiente isosista del mapa de Peligrosidad Sísmica en España para un periodo de retorno

de 500 años del Instituto Geográfico Nacional. En este mapa se observa que ni la localidad de Monzón ni su término municipal se encuentran en las áreas de peligrosidad sísmica.

En consecuencia, tampoco se encuentran entre las zonas donde son previsibles sismos de intensidad igual o superior a VII, según los estudios de peligrosidad sísmica de España para el periodo de retorno de 500 años realizados por el Instituto Geográfico Nacional, por lo que tampoco implican planificación a nivel local.

Por otro lado, no es de aplicación la nueva Norma de Construcción Sismorresistente (NCSE-02), aprobada en el Real Decreto 997/2002 (BOE núm. 244 de 11 de octubre de 2002), debido a que a pesar de tratarse de construcciones de importancia especial (por tratarse de instalaciones industriales incluidos en el ámbito de aplicación del Real Decreto 840/2015), la aceleración sísmica básica del término municipal de Monzón es inferior a 0,04 g.

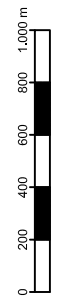
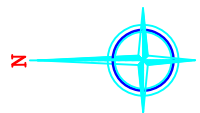
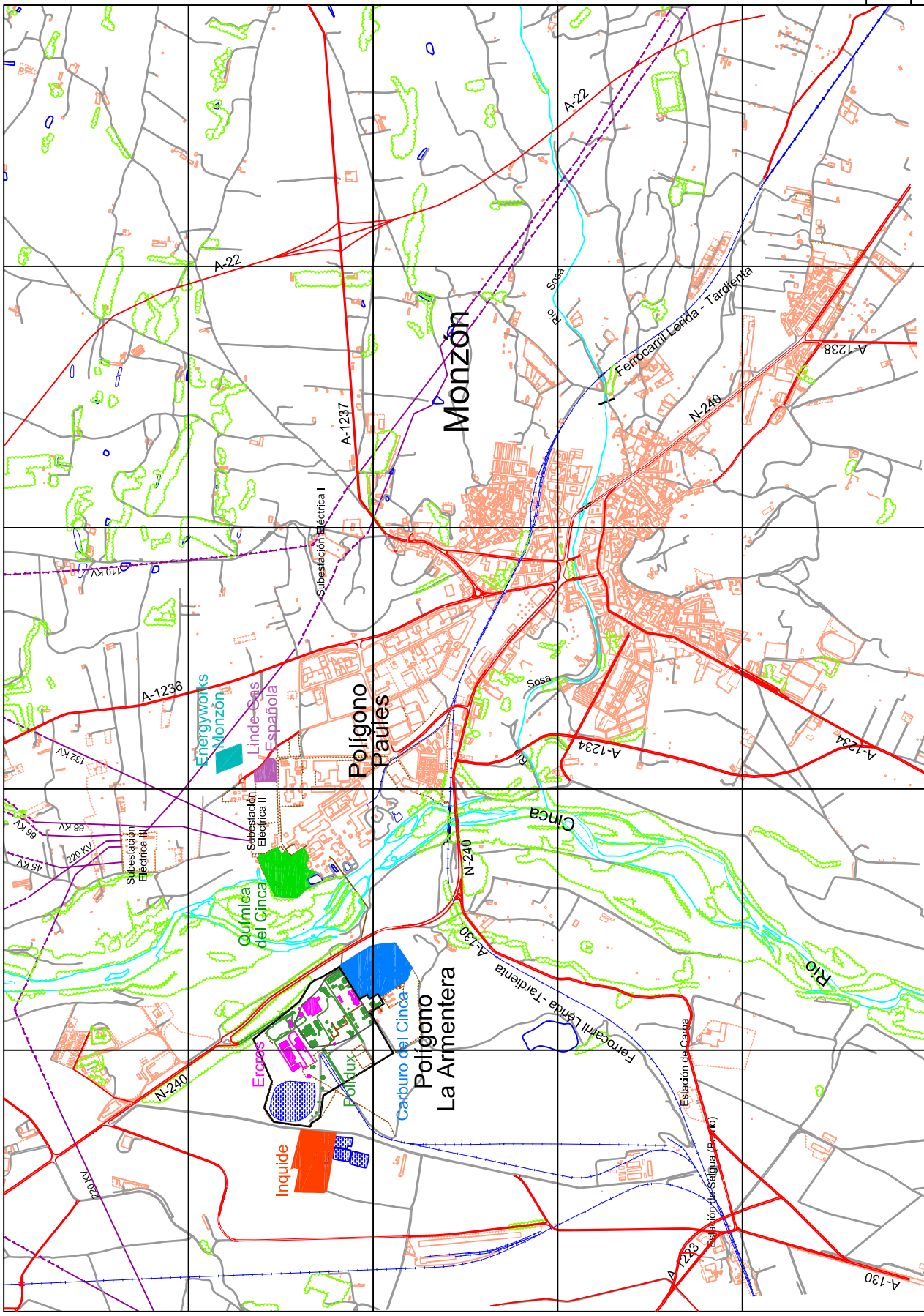
12.- PLANOS

A continuación, se incluyen los siguientes planos:

- ◇ Entorno geográfico
- ◇ Mapa topográfico
- ◇ Polígono Industrial “Paúles”
- ◇ Polígono Industrial “La Armentera”
- ◇ Localidad de Monzón
- ◇ Mapa Geológico de Aragón

A B C D E

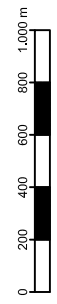
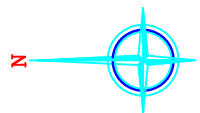
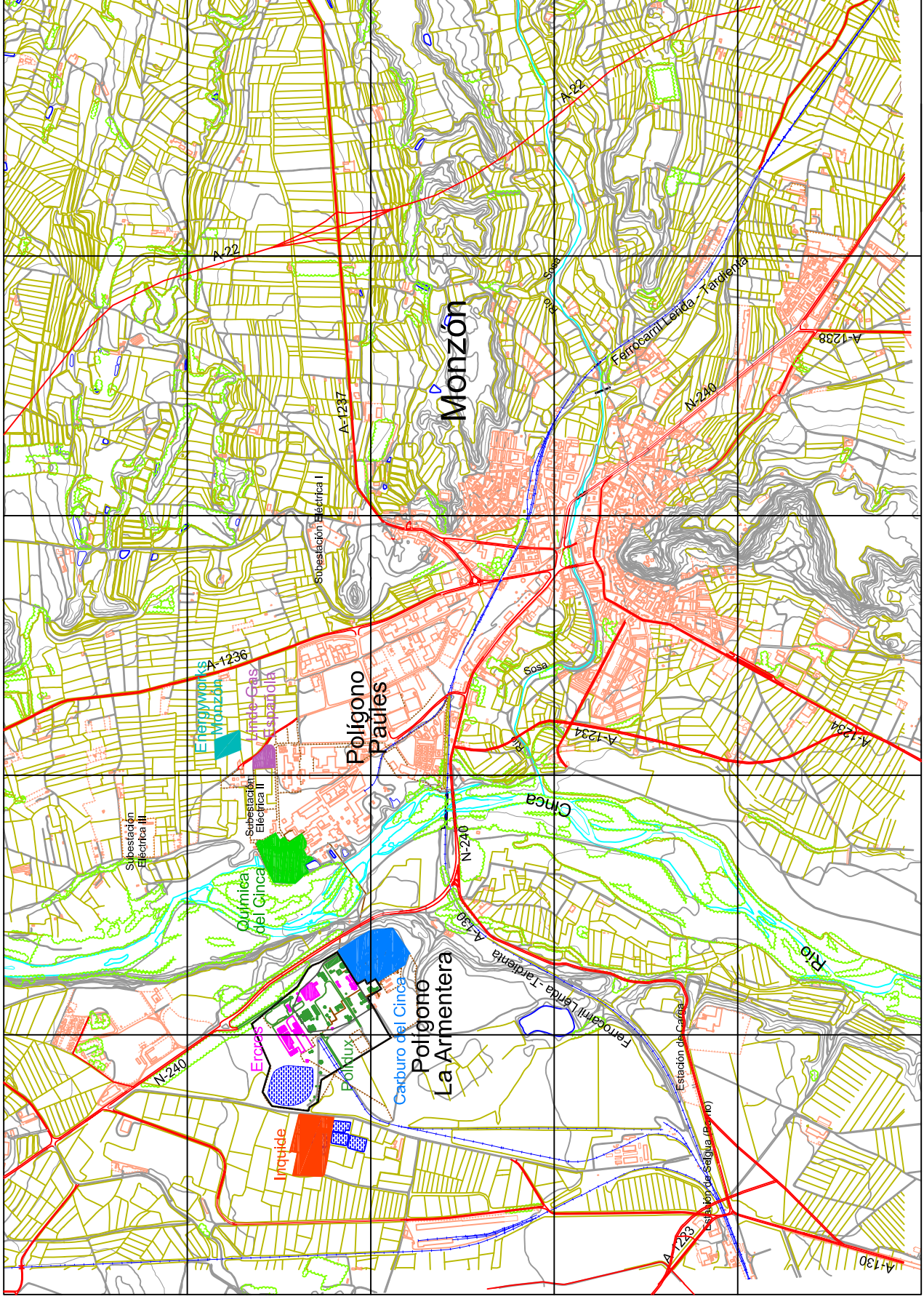
1 2 3 4 5



Plan Especial de Protección Civil de Emergencia Exterior de Monzón

Entorno geográfico

A B C D E



Plan Especial de Protección Civil de Emergencia Exterior de Monzón

Mapa topográfico

Polígono Industrial "Paúles"



85 B	Talleres Salazar (Campa)
85 A	Talleres Salazar
84 B	
84 A	Tecaser - Hinaco
81	Massare

1-2	T. Mariano Hervera
3-4	Grño
5-6	Rest. Las Viñas - Chaplisa
7	Mat. Eléctrico Selicom
8-9-10	Barnimo
11-12	Carpintería Perallón
13-14	Coop. Joaquín Costa
15	Talleres Laso
16	Julian Giral
17-18	Off. Tesorería SS
19	Talleres Herlam
20	Monzón Car
21	Coop. Joaquín Costa
22	Point Vert
23	Espifrasa S.L.
24	Rodi
25-26	Autorreparaciones
27	Alumart
28	Recambios Gran Vía
28	Talleres Lascorz

R 1	Talleres Herdi-Trame s.l.
R 2	Solar
R 3	Transbaso
R 4	Talleres Movielca
R 5	Cosehisa
R 6	Recambios Revenga
R 7	Solar
R 8	Solar
R 9	Construcciones A. Ruz
R 10	Saris
R 11	Solar
R 12	Solar
R 13	Solar
R 14	José Luis Galdea
R 15	Electrobin
R 16	Rodi
R 17	Javierre
R 18	Javierre
R 19	Javierre
R 20	Solar
R 21	Acai depuración
R 22	Acai depuración
R 23	Solar
R 24	Solar
R 25	Solar
R 26	Solar
R 27	Electricidad Penella
R 28	Autoescuela San Mateo
R 29	Chatarras Oliver
R 30	Chatarras Oliver
R 31	Solar
R 32	Solar

R 33	Visalca
R 34	Visalca
R 35	Solar
R 36	Mármoles Barranco
R 37	Mármoles Barranco
R 38	Talleres Aso
R 39	Talleres Aso
R 40	Clefor
R 41	Clefor
R 42	Clefor
R 43	
R 44	Almacenes San Mateo
R 45	Almacenes San Mateo
R 46	Aracat
R 47	Aracat
R 48	Construcciones Lanau
R 49	Construcciones Lanau
R 50	Construcciones Lanau
R 51	
R 52	Jesús Nasarre

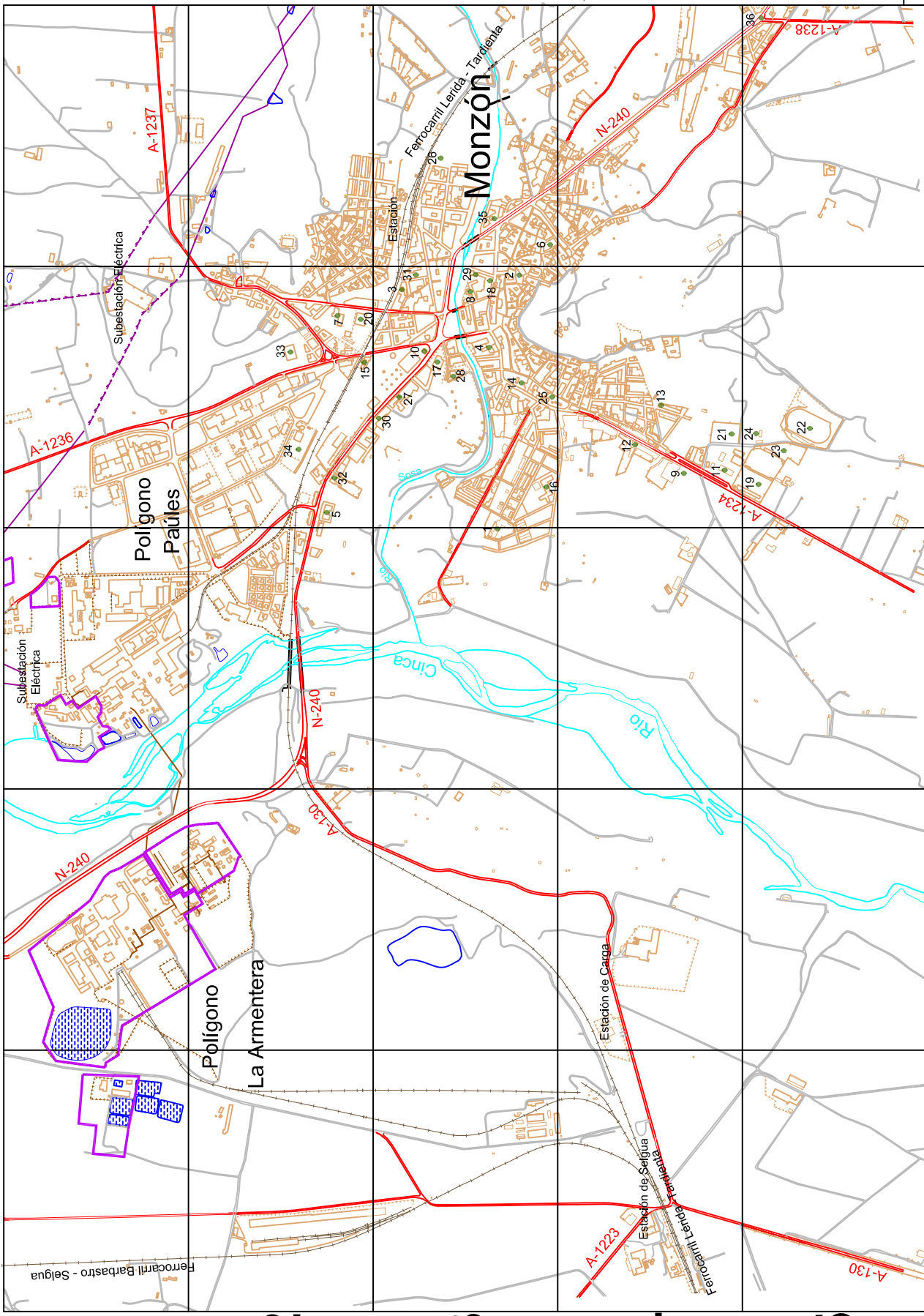
R 53	Solar
R 54	Solar
R 55	Solar
R 56	Solar
R 57	Solar
R 58	Solar
R 59	Solar
R 60	Congeneraciones del Pirineo
R 60	Muebles Lemus
R 60	Mundo Logístico
R 60	Toba
R 64	Solar
R 65	Solar

R 66	Solar
------	-------

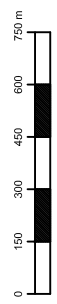
Polígono Industrial "La Armentera"



A B C D E

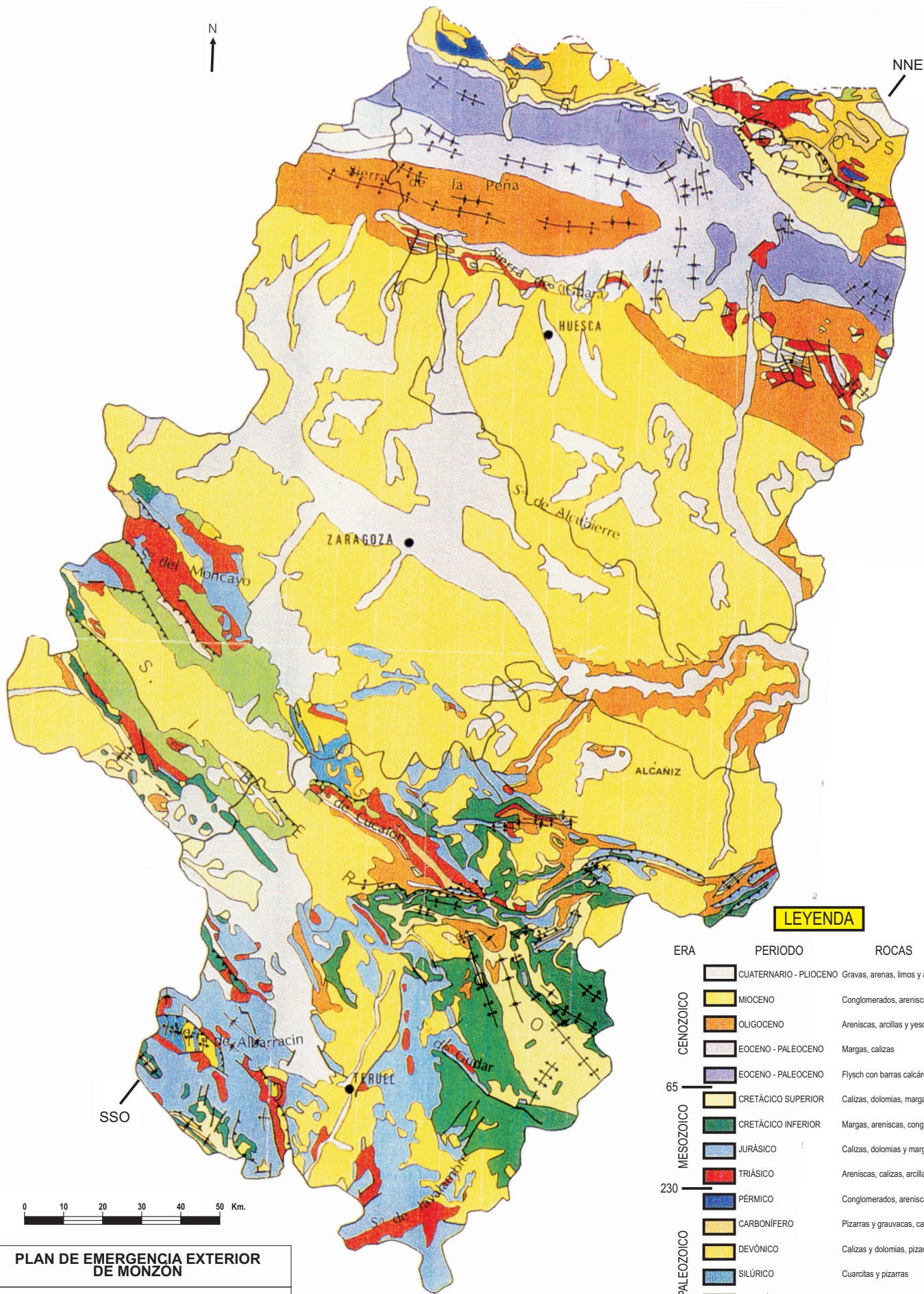


- 1 C.E.E. La Alegria
- 2 C.I.F.E. Monzón
- 3 E.O.E.A.T. Monzón
- 4 E.O.E.P. Monzón
- 5 C.P.E.I.P. Mihle
- 6 C.P.E.I.P. Santa Ana
- 7 C.P.E.S. Soc. Domingo Savio
- 8 C.P.E.P.A. Cinca Medio
- 9 C.E.I.P. Aragón
- 10 C.E.I.P. Joaquín Costa
- 11 C.E.I.P. Monzón III
- 12 E.O.I. Ignacio Luzán
- 13 I.E.S. José Mor de Fuentes
- 14 G.I. Ntra. Sra. de la Alegria
- 15 E.E.I. Clara Campoamor
- 16 Casa de la Cultura
- 17 Centro Juvenil
- 18 Centro Reina Sofía - Alades
- 19 Conservatorio Música Miguel Fleita
- 20 Teatro-óne Victoria
- 21 Estadio de fútbol Isidro Calderón
- 22 Pabellón Polideportivo Salucas
- 23 Pistas de atletismo
- 24 Piscinas municipales
- 25 Complejo tenis Concita Martínez
- 26 Hogar para mayores del IASS
- 27 Residencia Torretuertes
- 28 Residencia Ancianos Riosol
- 29 Centro de Salud
- 30 Centro Médico de Especialidades
- 31 Centro Político Monzón
- 32 Centro médico polícnica SEAP
- 33 Convento Santa Clara
- 34 E.S. Oranguitán
- 35 E.S. Boniarea
- 36 E.S. Jaime I
- 37 E.S. Valmarzo



Plan Especial de Protección Civil
de Emergencia Exterior de Monzón

Localidad de Monzón



LEYENDA

ERA	PERIODO	ROCAS
CENOZOICO	CUATERNARIO - PLIOCENO	Gravas, arenas, limos y arcillas
	MIOCENO	Conglomerados, areniscas y arcillas
	OLIGOCENO	Areniscas, arcillas y yesos
MESOZOICO	EOCENO - PALEOCENO	Margas, calizas
	EOCENO - PALEOCENO	Flysch con barras calcáreas
	CRETÁCICO SUPERIOR	Calizas, dolomias, margas
MESOZOICO	CRETÁCICO INFERIOR	Margas, areniscas, conglomerados y calizas
	JURÁSICO	Calizas, dolomias y margas
	TRIÁSICO	Areniscas, calizas, arcillas y yesos
PALEOZOICO	PÉRMICO	Conglomerados, areniscas, lutitas y calizas
	CARBÓNIFERO	Pizarras y grauwacas, calizas
	DEVÓNICO	Calizas y dolomias, pizarras y areniscas
	SILÚRICO	Cuarzitas y pizarras
	ORDOVÍCIO	Cuarzitas
PALEOZOICO	CÁMBRICO	Pizarras y areniscas
	PRECÁMBRICO	Pizarras
	ROCAS PLUTÓNICAS (GRANITOS)	

0 10 20 30 40 50 Km.

PLAN DE EMERGENCIA EXTERIOR DE MONZÓN

Mapa geológico de Aragón

GOBIERNO DE ARAGÓN | Dirección General de Interior y Protección Civil | Fecha: enero 2021